



LES-CREVETTES.COM

Le JOURNAL

NOVEMBRE 2008

Réalisé par stef100 et Nath

Au sommaire ce mois-ci :



- Le mot de la supermodo : Nath

- L'interview de Sadpuffin



- La plante du mois : *Glossostigma Elatinoides*



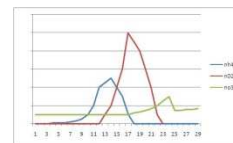
- La crevette du mois : *Caridina* sp. « cardinale »



- L'écrevisse du mois : *Cherax quadricarinatus*



- L'article du mois : Le cycle de l'azote



- L'astuce du mois : Mise en route d'un aquarium à crustacés

d'eau douce pour les débutants



- Le podium du concours d'octobre



Le mot de la supermodo : Nath



Bonjour les amis,

Cela fait un an et demi que je fais partie de l'équipe en tant que modératrice (ou supermodo, c'est comme vous voulez lol) sur ce charmant forum et je ne me lasse jamais de vous lire, je suis toujours heureuse d'être parmi vous et l'équipe, à laquelle j'ai plaisir d'apporter ma modeste participation.

Depuis la sortie du journal, j'apporte ma petite contribution en aidant Stef à le réaliser.

De plus en plus de membres inscrits, débutants ou confirmés, c'est vous aussi, qui faites vivre le forum par votre passion sur nos petits invertébrés.

Merci à vous et bonne continuation sur le fofo.

A bientôt

Nath

L'interview du mois par stef100

Bonjour sadpuffin



Peux-tu pour commencer nous en dire un peu plus sur toi : ton prénom, ton âge et ta région ?

Je me prénomme Stéphane, j'ai 35 ans, et j'habite depuis un peu plus de deux ans dans un village à côté de Lannion. Mais je suis né à Versailles et j'ai passé la majeure partie de ma vie en région parisienne.

D'où te vient ce pseudo ?

Le Macareux moine est l'emblème de la côte de granit rose et aussi celui de la Ligue de Protection des Oiseaux (L.P.O), puis je trouve qu'il a une bonne tête. "Triste" parce-que la vie se termine souvent mal. Le tout en anglais, ça sonne mieux et c'est plus court.

Ton métier a-t-il un rapport avec l'aquariophilie ?

Non

As-tu d'autres animaux à la maison ?

Non, mais j'aimerais bien avoir une Chouette Effraie. Elles sont strictement protégées alors il va falloir que je devienne fauconnier au Puy du Fou, si j'en veux une.

Venons-en à ta passion...

Quand as-tu commencé l'aquariophilie ?

Sur le tard et vraiment par hasard, en 2000. En feuilletant une revue aquariophile chez un libraire, je suis tombé sur des photographies de bacs plantés. Je n'imaginai pas que l'on pouvait faire de telles merveilles dans un aquarium, j'ai tout de suite été emballé. Pendant un an j'ai essayé de collecter un maximum d'informations et j'ai lancé mon bac en 2001.

Mais je dois avouer que c'est l'aspect décoratif et relaxant d'un bac planté qui me plaît. Je ne suis pas sûr d'être un aquariophile au sens courant du terme : aquariophile = poissons.

Quand t'es venue la passion des crevettes ?

Peut-être quand, gamin, je barbotais dans des trous d'eau à marée basse et que j'en mettais dans un seau pour les observer ? Plus sérieusement dès mes débuts en 2000 ! Dans les revues spécialisées, ils parlaient de plus en plus des crevettes dulçaquicoles pour lutter contre les algues. Mais pour en trouver c'était la croix et la bannière. Par chance, il y avait une boutique près de chez moi qui en vendait assez régulièrement. En furetant dans tous les bacs j'arrivais parfois à en dénicher, mais je n'obtenais que très rarement des informations fiables. Les premières que j'ai achetées devaient être des "arc-en-ciel"; ensuite je n'ai eu que des femelles de Red Cherry (normal, elles sont plus colorées) etc ...

Je n'ai réellement trouvé mon bonheur que le jour où je suis tombé sur une dizaine de caridina breviata. A l'époque les cristal red étaient quasiment introuvables ou hors de prix.

Aujourd'hui combien as-tu de bacs ?

2 Bacs : un 54 L planté avec des cristal red et black et un 22 L planté avec des caridina breviata. Mais je vais bientôt le convertir en "bac de secours" et de quarantaine pour mon 54 L.

Ta crevette préférée ?

Les cristal red et black de grade A à SS. Les "sulawesiennes" ont l'air jolies, mais pour l'instant j'aime vraiment trop les bacs bien plantés.

Ton conseil pour bien maintenir cette crevette

Je n'en possède que depuis quelques mois ! Je n'ai pas assez de recul pour donner des conseils. Apparemment un bac planté avec de la mousse, des branches, un peu d'engrais et de CO2, semble leur convenir. Mais personne n'est à l'abri d'une catastrophe !

Il y a-t-il une crevette ou un bac que tu rêverais d'avoir ?

Sans vouloir paraître prétentieux, mon 54 L est le bac de mes rêves....à mes débuts. Quand j'aurai une belle colonie de CRS/CBS à l'intérieur, il sera pas mal. Bien sûr il est perfectible mais il me convient. Sinon et en rêvant beaucoup, j'aimerais bien un bac avec des seiches : elles sont hallucinantes à observer. A chaque fois que j'en aperçois dans un aquarium public, je reste collé devant la vitre. Il y a 2 ans, j'en avais trouvé une à marée basse (je suis resté très gamin !) que j'ai gardé quelques jours ; mais faute d'avoir un bac approprié j'ai dû la relâcher. Un jour peut-être....?

Photo de tes bacs avec quelques caractéristiques

Bac 22 L :



Paramètres non mesurés, changement d'eau 10% par semaine, eau du robinet

Pas de chauffage

Eclairage 26 w 12 h/jour

Plantes : -X-moss (mur de mousse), Flame-moss (sur les branches), Mini-moss (au sol), Bolbitis heudelotii, Pogostemon helferi (sur roche), Fontinalis (?)

Population : Caridina breviata

Bac 54 L :



Paramètres non mesurés

Changement d'eau 10% par semaine, eau du robinet

Pas de chauffage

Eclairage 72 w 12 h/jour

CO2 environ 12 bulles/minutes

1 goutte par jour NPK A1 dennerle

Plantes : Rotala rotundifolia, rojala sp.green, hydrocotyle verticillata, HC, Marsilea hirsuta, weeping moss, Eusteralis stellata.

As-tu d'autres loisirs ?

Je fais pas mal de sport : course à pied et vélo. Mais les routes bretonnes sont trop dangereuses et casse-patte, j'ai donc nettement diminué mes sorties (mes bonnes années je faisais 10 000 km). Et presque tous les dimanches je sillonne les chemins de randonnée de la région. Quand je suis bien fatigué, le cerveau bien oxygéné, je m'assieds et je lis.

Il y aurait t'il quelque chose que tu souhaiterais rajouter ?

Oui, il y a une question qui me turlupine : pourquoi n'y a-t-il pas plus de femmes dans les concours de bacs plantés ? Quand on regarde le CAPA, l'AGA, L'ADA...

Il n'y a presque que des mecs.

Merci pour toutes vos précieuses infos et bonne continuation !

Merci à toi et a très vite sur le forum

La plante du mois : Glossostigma Elatinoides

Condition de culture :

Température : 20°C - 30°C

PH : 6 - 7

Eclairage : Intense à très intense.

Description :

Plante gazonnante à placer à l'avant plan d'un bac faisant partie des plantes ayant les plus petite feuilles avec l'Hemmianthus Callitrichoides. Un éclairage intense (1W/L) sera nécessaire pour garder la plante au ras du sol. La plantation se fera comme la plupart des gazonnantes, brin par brin, pour permettre une colonisation du sol plus rapide. Une adjonction de CO2 et une eau douce sont un plus pour une plante parfaite pour recréer un univers Amanesque.



La crevette du mois : Caridina sp. « cardinale »



Noms usuels et commerciaux :

- Crevette cardinale
- Crevette Kardinal
- Cardinal shrimp
- Kardinalgarnele

Introduction et description:

Crevette relativement nouvelle dans le cercle des aquariophiles amateurs de crustacés d'eau douce, la caridina sp. « cardinale » est très « à la mode » même si on ne la rencontre encore que dans peu d'aquarium. Il faut reconnaître qu'elle est superbe et très différente des autres crevettes d'eau douce que l'on maintient dans nos bacs.

Elle ressemble en effet plus à une crevette marine et fait penser rapidement à une Lysmata.

La crevette cardinale possède une robe rouge sombre (d'où son nom !) sur laquelle étincellent de magnifiques petits points blancs ou bleutés. La première paire de pattes thoraciques (péréiopodes) et les mandibules sont blanches. Les antennules sont rouges à la base et blanches à l'extrémité.

Ces crevettes sont de plus petite taille que les neocaridina ou caridina que l'on a l'habitude de maintenir, leur corps mesure environ 1 à 1,5 cm.

Origine :

La crevette cardinale est originaire de l'île du Sulawesi en Indonésie.

On la trouve plus précisément dans le Lac Matano. L'eau de ce lac est chaude (28 à 29°C), son pH se situe entre 8 et 8,5. Pour ce qui concerne la dureté, plusieurs valeurs sont relatées !

On parle parfois d'un KH entre 1 et 2° et d'un GH de 2 à 3 ° mais les relevés transmis par les frères Logemann font état d'un KH de l'ordre de 5 et d'un GH de 7.

Leur habitat naturel est pauvre en plantes, ces crevettes aiment se cacher sous des morceaux de bois ou sous des roches. Elles apprécient en effet les zones d'ombre.

Maintenance :

La maintenance des crevettes cardinales est assez délicate dans la mesure où les paramètres nécessaires sont assez particuliers !

Il convient tout d'abord de chauffer l'eau entre 27 et 29°C.

Pour ce qui concerne la minéralisation de l'eau, une eau relativement douce est conseillée.

Mes paramètres personnels sont les suivants : KH = 2-3, GH = 6-7, pH = 8, nitrites indécelables et nitrates inférieurs à 5 ppm, conductivité de l'ordre de 400 µS/cm.

La difficulté fréquemment rencontrée est d'obtenir un pH légèrement basique avec une eau assez douce. On peut utiliser du sable de corail mais personnellement une bonne oxygénation réalisée par un double filtre à exhausteur suffit à obtenir des paramètres corrects.

L'aménagement du bac doit être adapté à leurs mœurs particulières. Ces crevettes aiment rester « à l'ombre », il est donc nécessaire de leur prévoir des cachettes sous des roches ou des racines. Quelques plantes (mousse, eleocharis ...) peuvent être utilisées pour colorer le bac mais je ne pense pas qu'elles soient importantes pour le bien-être des crevettes.



Nourriture :

Les crevettes cardinales passent leur temps à rechercher de la nourriture en remuant constamment leurs pinces qui sont terminées par des sortes de soies. Ce ne sont pas des crevettes filtreuses comme les atya, il me semble qu'elles « brossent » le sol et les roches sans doute pour arracher des micro-algues.

Elles acceptent différentes nourritures classiques comme le Novo Prawn ou le mosura, certains éleveurs pensent qu'elles préfèrent une nourriture carnée aux algues.

Il est par contre certain qu'elles préfèrent se nourrir la nuit, quand les néons sont éteints, on les voit plus facilement venir se nourrir sur un petit morceau de mosura par exemple.

Comme beaucoup de nos crevettes, il ne faut surtout pas les nourrir trop abondamment, je pense qu'il est de loin préférable de mettre des quantités très modérées de nourriture mais d'augmenter la fréquence (2 fois par jour par exemple). Je conseille aussi de respecter des périodes de diètes de quelques jours de temps en temps.

Reproduction et élevage :



La différenciation des mâles et des femelles ne semble pas facile, je n'ai personnellement pas constaté de différence entre les deux sexes.

Il n'y a pas de stade larvaire et l'élevage se fait en eau douce (pas de passage en eau saumâtre ou salée). Les femelles portent donc les œufs puis les petits sous leur abdomen et lâchent donc des petites crevettes miniatures qui sont très vite bien colorées.

Le nombre d'œufs est assez limité, je dirais entre 10 et 15 mais je n'ai pas compté précisément. J'ai l'impression que la croissance des bébés est assez rapide et que les femelles sont rapidement grainées à nouveau.

Les petits apprécient beaucoup les filtres à éponge (exhausteur) sur lesquels ils trouvent certainement leur nourriture.

Conclusion :

Crevette magnifique par ses couleurs, la *caridina* sp. Cardinale mérite bien le succès qu'elle rencontre chez les aquariophiles amateurs de crustacés d'eau douce.

Sa maintenance est assez délicate dans la mesure où elle nécessite des paramètres particuliers, ce n'est donc, à l'évidence, pas une crevette pour débutant !

Par contre, quand ses paramètres requis sont respectés, l'élevage ne pose pas de difficulté particulière.

Le problème de sa disponibilité dans le commerce est par contre évident, on n'en trouve que dans de rares animaleries pour le moment et ce sont, à ma connaissance, systématiquement des spécimens sauvages. Ce point mérite une mise en garde : en effet, il est très dommageable de continuer à prélever en masse ces animaux dans leur milieu naturel, les risques de disparition de l'espèce sont grands. Il convient donc d'attendre que les jeunes crevettes nées de parents sauvages (F1) se reproduisent à leur tour pour pouvoir diffuser en nombre des crevettes d'élevage.



Fiche réalisée par dave56

Pour les-crevettes.com

L'écrevisse du mois : Cherax quadricarinatus

Origine et description

Cette écrevisse est d'origine australienne où elle est élevée pour la consommation... En effet au vu de sa taille une fois adulte, il y a de quoi manger. Mâles et femelles peuvent dépasser allègrement 20 cm sans les antennes !!! On l'a confond souvent avec la *Cherax lorentzii* mais la taille adulte de cette dernière est bien inférieure à celle de la *quadricarinatus*.

Paramètres de maintenance

pH : entre 7 et 8

GH : 15 à 25°d (degrés allemands)

KH : 10 à 18°d

Température : supporte des températures allant de 18°C à 30 °C.

Mais la *Cherax quadricarinatus* est une « dure à cuire » si je puis me permettre cette expression ;-), elle est très résistante et surtout s'adapte très bien même si les meilleures conditions de maintenance sont bien évidemment plus que recommandées.

Dimorphisme sexuel

Le dimorphisme sexuel est très visible à la suite d'une mue sur des individus mâles faisant au moins 10 cm, les côtés extérieurs des pinces se colorent de rouge d'où l'appellation anglophone « Red-Claw ». Cela permet de différencier les mâles des femelles d'une certaine taille sans avoir à les attraper pour les étudier « par en dessous ». Sinon, les mâles portent des organes sexuels au niveau de la cinquième paire de pattes locomotrices (péréiopodes), les organes sexuels des femelles se situent au niveau de la seconde paire de pattes locomotrices.

→ Photo mâle



→ Photo femelle



Cohabitation

Il vaut mieux maintenir cette espèce seule, sans autres écrevisses dans le même bac. La cohabitation avec les crevettes de petites tailles ne pose pas de problèmes ainsi qu'avec des ancistrus de toutes tailles (chez moi en tous cas). Par contre, lorsque j'ai maintenu mes *Cherax quadricarinatus* avec d'autres écrevisses (des *Procambarus* sp. *Marmor*), ces dernières n'ont pas fait long feu ! A la première mue, elles ont toutes été dévorées par les *Cherax* ! De même, les Acaras bleus qui partageaient le bac avaient les nageoires bien effilées...

Quant à la maintenance d'un couple avec sa progéniture, il vaut mieux surveiller de près les réactions des uns et des autres. Pour le moment, 4 mois après la naissance des petits, aucun petit n'a été dévoré par ses parents dans mon bac spécifique *Cherax quadricarinatus*, mais je reste vigilante !

Description du bac

La *Cherax quadricarinatus* n'aime pas les bacs avec de grands espaces dégagés et lumineux, il vaut mieux ombrager le bac avec des grandes plantes tout en sachant que la *quadricarinatus* se transforme volontiers en bulldozer à ses heures perdues et que lorsqu'elle se met à remodeler le fond de votre bac, les plantes risquent fort de remonter à la surface à moins que ce ne soit des plantes à fort développement racinaire comme des *Echinodorus* ou des *Cryptocorynes*. Ce petit détail mis à part, la *C. quadricarinatus* ne coupe pas les plantes comme la *P. sp. marmor*. Des plantes flottantes comme du *ceratophyllum* sont également appréciés car les jeunes grimpent dedans...

Quand la *C. quadricarinatus* ne joue pas les bulldozers, elle aime également jouer au football en poussant des boules de cladophora, c'est fascinant à regarder !

Donc en résumé, un bac avec du sable de Loire (pas de substrat dessous sinon il remontera à la surface), des pierres, des racines, des plantes à fort développement racinaire, des plantes flottantes pour atténuer l'éclairage et une très bonne filtration avec du courant, tout cela fera le bonheur de vos écrevisses *Cherax quadricarinatus*.

→ Photo bac1



Nourriture

Des comprimés pour poissons de fonds ainsi que des comprimés spécifiques pour écrevisses conviennent très bien. De plus, quelques planorbes ou un jeune ampullaire de temps en temps, ne sont pas dédaignés ! D'ailleurs voir une *Cherax* « traquer » un escargot et l'attraper pour le manger est un spectacle, certes terrible surtout pour l'escargot, mais très intéressant à observer !

Mue

Ma femelle a mué en février, le mâle en mars, les œufs ont été aperçus fin avril. La femelle a mué un mois après avoir lâché ses petits. La différence de taille entre les exuvies de la femelle de février et de fin juin est de presque 2 cm. LA couleur prise par la femelle juste après sa mue était étonnante : rouge brique !

→ Photo exuvie



→ Photo femelle après mue



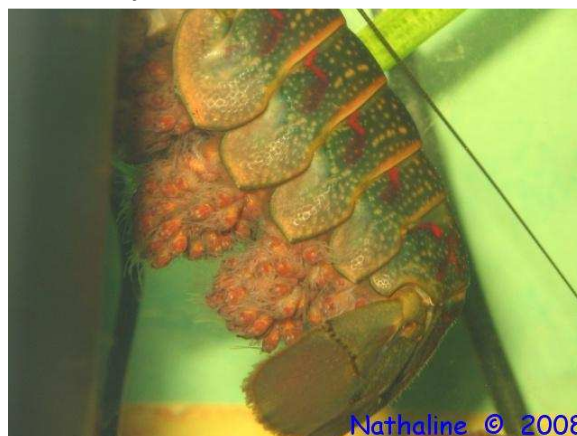
Reproduction

À la suite de la mue de la femelle, le mâle féconde cette dernière. Au bout de quelques jours, des œufs noirs apparaissent sous les pléopodes de la femelle. Elle ventile très régulièrement ses œufs. Au cours des semaines, les œufs changent de couleur et deviennent rose violet. Les petits sont lâchés entre 6 et 8 semaines après l'apparition des œufs. Les petits sont de couleur rougeâtre, ils ne commencent à prendre les couleurs bleues et jaunes qu'à partir de 3 mois (6 cm environ).

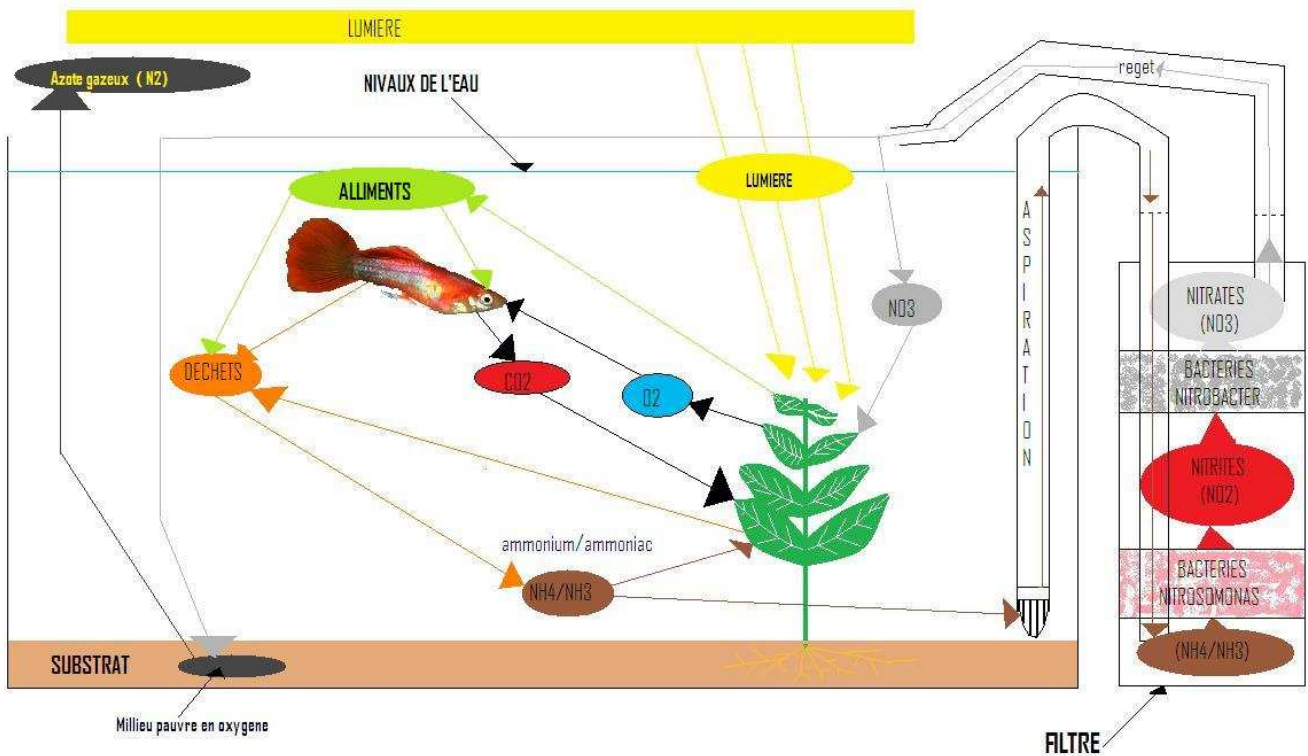
→ Photo Couple



→ Photo des jeunes en formation



LE CYCLE DE L'AZOTE



A la mise en route de l'aquarium on dit qu'il faut mettre en place le « cycle de l'azote », c'est à dire de laisser tourner le bac, sans poissons ni invertébrés mais simplement avec des plantes, pendant trois semaines à 1 mois, (parfois plus), le temps que des bactéries utiles soient capables de dégrader les déchets toxiques, en nitrate assimilable par les plantes. Voyons maintenant ce qui se passe en détail.

Une fois l'aquarium en eau, et planté, il faut polluer un peu le bac surtout si celui-ci n'est pas planté. On va ainsi introduire de l'azote (constituant des protéines) donc feuilles de plantes mortes, nourriture... En se décomposant, l'azote va passer dans l'eau sous forme d'ammonium ou ammoniac, cela dépendra du PH. Plus il sera supérieur à 7, plus nous aurons d'ammoniac et moins d'ammonium et inversement, (une très petite partie sera absorbée par les plantes). Cela ne pose pas de problème lors du lancement de l'aquarium puisqu'il n'y a pas d'occupant, mais il faut savoir

que l'ammoniac est beaucoup plus toxique que l'ammonium. (Les tests du commerce ne permettent pas de connaître les quantités d'ammoniac ou d'ammonium dans l'aquarium mais simplement le total des 2 éléments).

Des bactéries aérobies (qui ont besoin d'oxygène) vont alors se développer, dans votre filtre, et vont dégrader l'ammonium (nh4) ou ammoniac (nh3) en nitrites. Elles portent le nom de nitrosomonas.

Nitrosomonas à besoin pour se développer, d'oxygène il faut surveiller que le filtre ne s'arrête pas, et que le bac soit éclairé correctement pour que les plantes fassent également leur travail d'oxygénation. Ces bactéries ont également besoin d'ammonium, il ne faut surtout pas nettoyer les filtres, ni l'aquarium pendant cette étape. Certains aquariophiles recommandent même de rajouter une pincée de nourriture dans le filtre une fois par semaine, pour être certain que les bactéries

se multiplient rapidement. Ils leur faut également un support à ces bactéries pour se fixer et se multiplier correctement, les céramiques, mousses et tout support poreux dans le filtre sont idéal.

Les bactéries aérobies sont majoritairement présentes dans le filtre un peu peuvent se multiplier dans la partie supérieure du sol oxygéné et très peu dans l'eau.

Il est impossible de dire précisément le temps que dure cette étape, généralement le taux de nitrite commence à pointer le bout de nez à la fin de la 2^{ème} semaine. Ces nitrites sont très toxiques pour les êtres vivants, lorsqu'un bac peuplé subit une forte montée de nitrites, parfois supérieur à 1.0 mg il est possible de perdre les 2 tiers voir la totalité de l'aquarium. C'est pourquoi il est impératif d'attendre que ce pic passe avant de mettre la moindre crevette.

Les nitrites montent dès lors assez rapidement, heureusement pour nous 3 à 4 jours (quelquefois plus) après l'apparition des nitrites une autre bactérie nommée nitrobacter va se développer dans les mêmes conditions que les premières, mais celle-ci est spécialisée pour oxyder les nitrites en nitrates. Nitrobacter se nourrissant du travail de nitrosomonas, elle ne peut donc pas apparaître avant. C'est pour cette raison qu'il est difficile de raccourcir la durée de la mise en place de ce cycle.

Au fur et à mesure du développement des nitrobacters, le taux de nitrites descend peu à peu, et le taux de nitrates augmente, jusque disparition totale des nitrites, et va s'ajouter à ceux déjà présent en plus ou moins grande quantité dans l'eau de conduite. Même une fois que le taux de nitrites devient indétectable le taux de nitrates continue à monter, ce phénomène est normal, puisque toutes les bactéries étant opérationnelles les déchets passent très vite d'ammonium en nitrates, tout en gardant un taux permanent d'ammonium et de nitrites indétectables.

Une fois les nitrites disparues, nous pouvons commencer à ajouter quelques crevettes mais avant quelques précautions s'imposent. Il faut déjà être sûr que la montée de nitrites soit passée. Pour cela l'idéal est de suivre l'évolution des paramètres cités dans les précédentes étapes. (Un test toutes les 48 heures dès la fin de la première semaine de mise en eau de l'aquarium permet de ne pas passer à côté de la poussée de nitrites.) En effet les événements précédemment décrit ne se produisent pas toujours aux dates habituelles. Il peut arriver que 2 montées de nitrites aient lieu, dans ce cas en général la première montée à lieu très tôt (des fois dès la première semaine) et la seconde fin de troisième semaine c'est pour cette raison qu'un délai minimum de 3 semaines doit être respecté. Il arrive aussi que aucune montée de nitrites ait lieu ce cas est rare mais je préconise d'attendre 6 semaines avant introduction des animaux pour être sûr de ne pas avoir à faire à une poussée de nitrites tardive. Ou encore que la montée de nitrites ait lieu un peu plus tardivement après 1 mois de mise en eau voire plus.

Ensuite je vous recommande de vérifier que le taux de nitrates ne soit pas trop élevé pour les crevettes qui y sont très sensibles, et le cas échéant faire un changement d'eau pour diluer en prenant soin de vérifier que l'eau du robinet elle-même ne contient pas un taux déjà dangereux de nitrates pour nos pensionnaires. Il faudra faire attention également lors de ce possible premier changement d'eau, de ne pas introduire avec l'eau du chlore qui peut en plus d'être dangereux pour les habitants, tuer une partie des bactéries qui ont mis 1 mois à se développer. Il vaut mieux utiliser un bon conditionneur d'eau ou laisser reposer l'eau dans un récipient ouvert (idéalement en brassant, pour accélérer l'évaporation du chlore de l'eau et en la chauffant pour éviter les chocs thermiques lors du changement) pendant 48 heures, le temps que le chlore s'évapore.

Une fois que l'on est sûr que la poussée de nitrites est passée on peut commencer à introduire des crevettes mais très progressivement, toutes les bactéries présentes s'étant développées pour dégrader une quantité de déchet faible. Il ne faut pas les déborder par d'avantage de polluant sous peine de voir réapparaître de l'ammonium et des nitrites. Il faut leur laisser le temps aux bactéries de se développer en fonction de la quantité de déchet à traiter, ainsi on introduit quelques individus toutes les semaines jusqu' à obtenir la population de ses rêves.

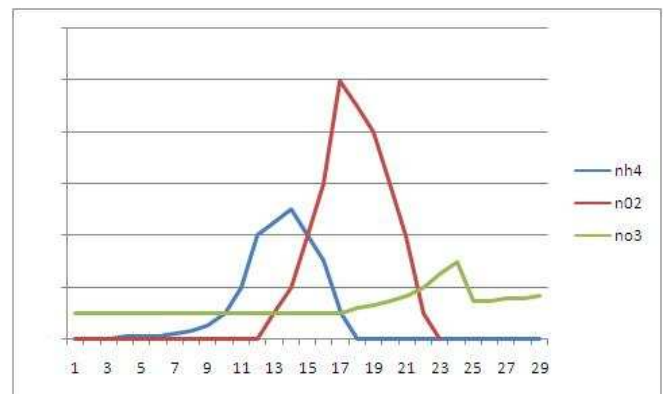
Mais le cycle ne s'arrête pas là, bien sûr les plantes vont consommer une bonne partie des nitrates, une autre sorte de bactérie se trouve dans une zone extrêmement pauvre en oxygène (les couches plus profondes du substrat) sont capables d'absorber et de transformer l'oxygène lié dans la molécule nitrates (no3) pour produire de l'azote gazeux (N2) qui s'échappe de l'aquarium. En aquariophilie d'eau douce ces zones pauvres en oxygène sont rares il est donc important de ne pas être un maniaque du siphonage du gravier de façon à garder quelques zones où peuvent se former ces sortes de boues pauvres en oxygène où vont se développer ces bactéries. Ces zones peuvent mettre plusieurs mois à se former mais contribue a l'équilibre de l'aquarium sur du long terme.

Malgré tout cela l'aquarium reste un système fermé où le cycle de l'azote n'est pas vraiment un cycle puisque imparfait. Nous sommes obligés de changer de l'eau toutes les semaines pour éliminer l'excès de nitrates produit, malgré toutes les règles de population aquatique respectées.

Voici un graphique type du lancement du cycle de l'azote.

Dans ce graphique je n'ai pas mis de chiffre dans la colonne verticale simplement parce-que ce graphique représente la toxicité de chaque éléments et pas leur quantité exacte

Les chiffres exprimés verticalement expriment la durée en jour mais à ce sujet chaque aquarium est différent il y a de nombreux éléments qui influent sur la durée et le déclenchement de chaque pic. Donc j'ai fait ce graphique selon le modèle qui se produit le plus souvent au lancement d'un aquarium.



La chute de no3 exprimée entre le 23ème et 24ème jour représente un changement d'eau avant introduction des premiers occupants.

Ecrit par Lechimiste pour les-crevettes.com

Mise en route d'un aquarium à crustacés d'eau douce pour les débutants :

Régulièrement de nouveaux membres se présentent en expliquant qu'ils souhaitent mettre en route un aquarium spécifique crevettes (et ou écrevisses) mais qu'ils se posent pas mal de questions pratiques.

Voici donc un petit article, volontairement simple et accessible, donnant quelques indications de base.

Les conseils qui suivent sont le fruit de mon expérience et sont donc à relativiser, je rappelle qu'il est toujours bon de diversifier et croiser les sources de renseignements !

Pour le bac :

Je préconise un volume minimum de 54-60L pour débiter. Les bacs plus petits sont souvent très esthétiques mais un peu plus délicats à équilibrer. Côté budget, on en trouve régulièrement avec l'équipement complet (éclairage, filtre et chauffage) aux alentours de 50€. (L'achat d'occasion est aussi une très bonne solution)

Pour le sol, il y a trois options principales :

1) pas de sol nutritif et directement un sable de Loire ou un quartz : attention au problème du fer présent dans certains sols (sable de Loire, « quartz » noir ...), le fer est en effet toxique à dose élevée pour les crevettes et il semblerait que certaines espèces (Crystal red, tiger ...) supportent très mal un sol en contenant ! Il est donc prudent de tester avec un aimant avant l'achat.

2) un sol nutritif (du commerce Sera, JBL, Dennerle ...) ou fait maison (argile+sable+terre de bruyère) recouvert d'un sable de Loire ou un quartz quelconque. Cette solution permet d'envisager une plantation plus élaborée avec des plantes plus exigeantes.

3) Un sol complet et esthétique comme l'aquasoil d'ADA ou le florabase de Redsea pour ne citer que les plus connus. Les avantages sont nombreux : effet tampon sur l'eau, rendu très joli, super pour les plantes ... mais par contre, ils sont

riches et nécessitent (au moins au début) des changements d'eau réguliers et fréquents pour éviter une trop forte croissance d'algues. Bref, ces sols sont un peu plus délicats.

Pour la filtration, il y a aussi plusieurs options :

1) certains bacs neufs sont fournis avec une décante interne, en améliorant les masses filtrantes (céramiques de filtration ou nouilles) et en protégeant les zones d'aspiration avec une moustiquaire par exemple, on obtient un bon filtre pour bac à crevettes ! Les inconvénients sont que l'entretien est parfois un peu plus difficile en raison d'un accès difficile et surtout que l'esthétisme n'est pas terrible.

2) Un filtre à exhausteur alimenté par une pompe à air est une autre solution simple et économique. L'air qui arrive en bas du filtre entraîne l'eau en remontant, il y a donc une circulation d'eau dans la mousse filtrante située en bas du filtre. C'est simple, efficace, il n'y a aucun risque d'aspiration de bébés crevettes ...

Les perfectionnistes mettent deux filtres de ce type pour pouvoir les nettoyer alternativement ! Pour ceux qui doutent de l'efficacité, j'ai un bac de 50L qui tourne depuis plus de deux ans avec ce type de filtre et beaucoup de crevettes !

3) Un filtre extérieur suspendu (filtre cascade) : c'est aussi une très bonne solution, qui peut être discrète et dont l'entretien est facile ! Ne pas oublier de protéger la crépine d'aspiration par un cube de mousse par exemple ! Attention enfin aux crevettes qui ont la fâcheuse tendance d'essayer de s'échapper comme les caridina japonica.

4) Un filtre extérieur type eden 501 (ou les modèles les moins puissants des filtres Eheim classic comme le 2011), possédant une crépine d'aspiration (à protéger aussi) et une canne de rejet. C'est peut-être la meilleure solution car elle est discrète et efficace.

Pour le chauffage, c'est simple :

Un thermoplongeur de puissance adaptée (il est conseillé de plutôt sous-dimensionner que l'inverse pour qu'en cas de soucis au niveau du thermostat, il n'y ait pas de surchauffe violente). La température sera maintenue idéalement vers 23-24°C pour les Crystal red, Crystal black ou tiger et vers 26°C pour les red cherry et autres heteropoda et zhangjiajiensis. Ces températures sont données à titre indicatif, des red cherry pouvant très bien vivre dans une eau à 22°C ou dans une autre à 28°C !

Dans un appartement ou une maison correctement chauffée, il est tout à fait possible de maintenir des crevettes sans chauffage.

Pour l'éclairage :

Il dépendra des plantes que l'on souhaite maintenir ! Le classique tube 15W fournit dans l'équipement standard ne permettra pas d'envisager des plantes délicates mais sera amplement suffisant pour de la mousse de Java et de la cératophyllum par exemple. Si l'on souhaite allonger la liste des plantes possibles dans son bac, il faudra prévoir l'ajout d'un second tube de 15W. Ceci est tout à fait réalisable soit même, il existe plusieurs posts sur le forum où l'on en parle, attention tout de même car quand on bricole une installation électrique, il y a danger potentiel !

Pour les plantes :

Je conseille vivement de mettre pas mal de mousse de java, c'est facile à trouver et les jeunes crevettes adorent ! Il y a pas mal d'autres mousses très jolies, on peut aussi citer la pelia, la ceratophyllum, l'egeria naja, le riccia (en flottant si la lumière n'est pas très forte)...

Il est enfin tout à fait possible de compléter le décor végétal par des racines de bois ou des pierres naturelles ou synthétiques. Pour les racines, il convient de prendre quelques précautions avant de les mettre dans l'aquarium : ébouillantage de quelques dizaines de minutes et trempage prolongé pour éliminer une grande partie des tanins qui risqueraient de fortement colorer l'eau de l'aquarium. On trouve de telles racines dans les magasins aquariophiles, il est possible aussi de récolter soi-même des racines dans la nature mais attention aux zones dans

lesquelles des produits phytosanitaires auraient pu être utilisé ! Attention aussi, toutes les essences de bois ne conviennent pas, je pense notamment aux conifères qui auraient des effets catastrophiques sur les futurs occupants du bac.

Voilà pour la partie technique, pour les crevettes, il suffit d'aller voir les fiches du site !

Je conseille aux débutants les red cherry ou white pearl qui sont prolifiques, relativement peu exigeantes et très belles. Dans l'idéal, elles préfèrent une eau moyennement dure à dure et à tendance basique mais elles tolèrent sans soucis des eaux moins minéralisées !

Ceux qui ont la chance d'avoir une eau douce et neutre à légèrement acide pourront se tourner vers les Crystal red (ou tiger ou Crystal black), elles sont un peu plus délicates mais tellement belles ! Des écrevisses naines comme les cambarellus patzcuarensis peuvent aussi être maintenues dans un 54L.

N'oublions pas les changements d'eau

Réguliers, une base de 15-20% par semaine me semble pas mal et tout doit bien se passer ! Pour la nourriture, vous trouverez toutes les infos nécessaires dans la rubrique consacrée !

Dernier point fondamental :

Après la mise en eau de votre bac et l'agencement du décor, il convient de patienter environ 3 semaines avant d'introduire les animaux, le temps que le cycle de l'azote soit bien établi (transformation de l'ammoniaque en nitrites (très toxiques) puis des nitrites en nitrates).

Je souhaite à tout le monde de prendre autant de plaisir avec ses crustacés que moi !

Article écrit par Dave56

Pour "Les-crevettes.com"

Le gagnant du concours d'octobre : olileon 🏆



Le deuxième : Corinne51 🏆



Le troisième : soda84 🏆



Félicitations au gagnant ainsi qu'à tous les participants

La suite dans le prochain numéro ...